

# 환경 변수 설정에 의한 방법

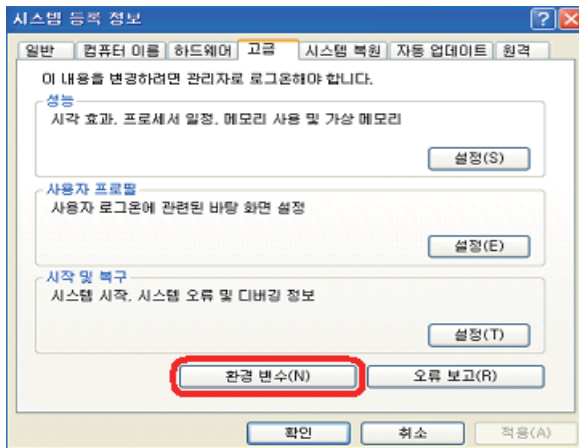
## 【서버를 지정하기 전에】

- 클라이언트가 [Windows]인 경우 - 서버는 [Windows], [Solaris/Linux] 모두 가능
- 클라이언트가 [Solaris/Linux]인 경우 - 서버는 [Solaris/Linux]만 가능
- \* [환경 변수] 설정 및 [SFLM Access] 이용에 의한 두 가지 방법이 있습니다.

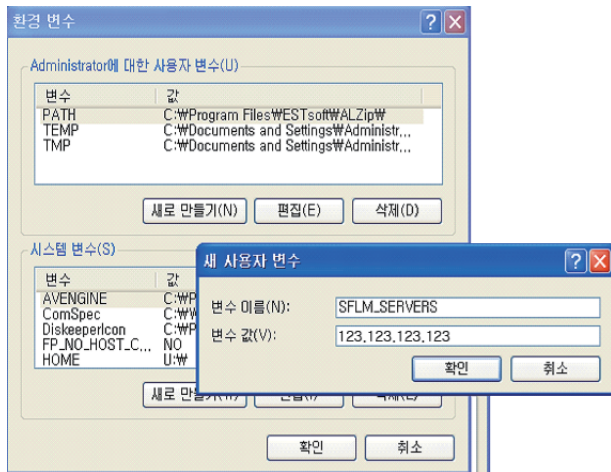
## 【Windows】

STEP1  
[내 컴퓨터]에서 오른쪽 버튼을 클릭한 후, 단축메뉴에서 [속성]을 선택합니다.

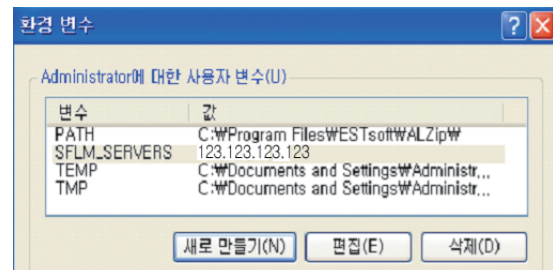
STEP2  
[고급] 탭에서 [환경 변수]를 클릭합니다.



STEP3  
[사용자 변수]에서 [새로 만들기]를 클릭하고, [변수 이름]에 SFLM\_SERVERS, [변수 값]에 <서버 IP>를 입력합니다. (예: 123.123.123.123)



STEP4  
[사용자 변수]에 SFLM\_SERVERS 항목이 추가된 것을 확인합니다.



## 【Solaris】

STEP1  
각 계정의 .cshrc 파일에 다음 항목을 추가합니다.  
setenv SFLM\_SERVER <서버 IP>

## 【Linux】

STEP1  
각 계정의 .bash\_profile 파일에 다음 항목을 추가합니다.  
PATH=\$HOME:/bin :/<설치 디렉토리>/bin  
export PATH  
SFLM\_SERVER=<서버 IP>  
export SFLM\_SERVER

STEP2  
커맨드 창에서 다음을 입력합니다.  
#>source .bash\_profile

# SILVACO

IC Design



## 라이선스 서버 지정 가이드

FAB

# SFLM Access에 의한 방법

## 【서버를 지정하기 전에】

- 클라이언트가 [Windows]인 경우 - 서버는 [Windows], [Solaris/Linux] 모두 가능
- 클라이언트가 [Solaris/Linux]인 경우 - 서버는 [Solaris/Linux]만 가능
- \* [환경 변수] 설정 및 [SFLM Access] 이용에 의한 두 가지 방법이 있습니다.

## STEP1

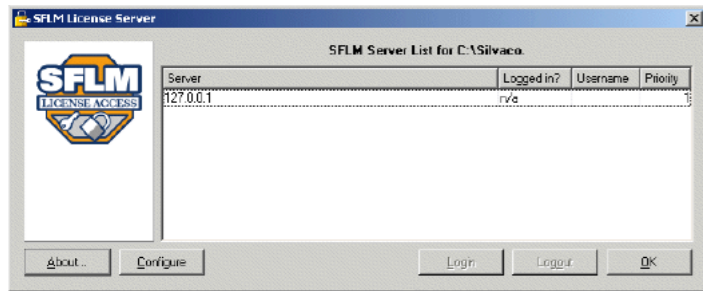
- Windows  
관리자 계정으로 로그인하여 바탕화면의 S.EDA Tools에서 [SFLM Access]아이콘을 더블 클릭합니다.



- Solaris/Linux  
root 계정으로 로그인하여 쉘의 커맨드 라인에서 [sflm\_access]를 입력하여 [SFLM Access]를 시작합니다.  
<설치 디렉토리>/bin/sflm\_access

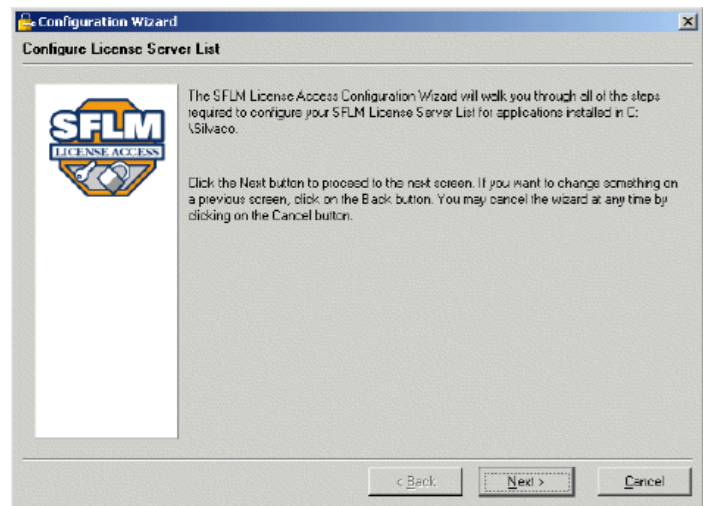
## STEP2

[Products]메뉴에서 [Add and Manage Updates]를 선택합니다.



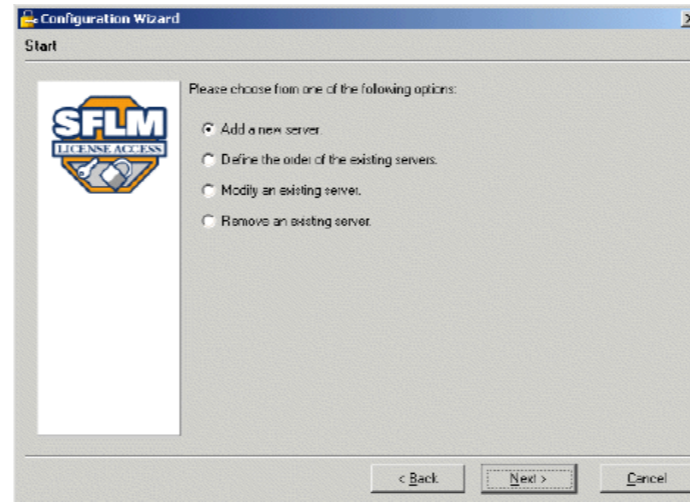
## STEP3

[Configure]를 선택하고 [Next]를 클릭합니다.



## STEP4

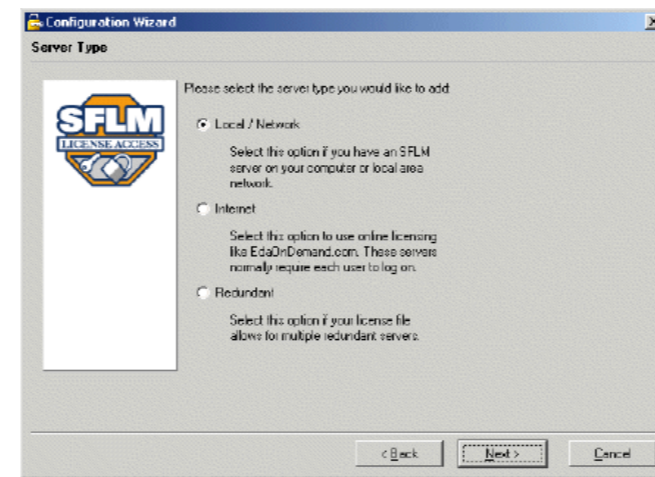
[Add a new server]를 선택하고 [Next]를 클릭합니다.



- \* Define the order of the existing servers - 기존 서버 우선 순위 조정
- Modify an existing server - 기존 서버 정보 수정
- Remove an existing server - 기존 서버 삭제

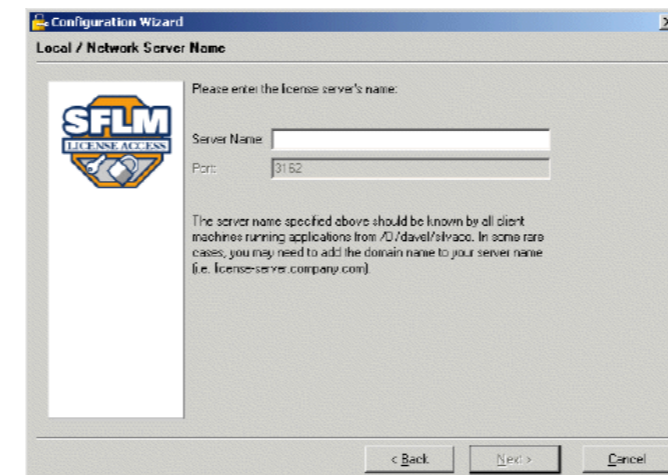
## STEP5

[Local/Network]를 선택하고 [Next]를 클릭합니다.



## STEP6

[Server Name]에 서버 이름 또는 IP를 입력하고 [Next]를 클릭합니다.



## STEP7

추가된 리스트에서 우선 순위를 조정하고 [Finish]를 클릭합니다.

