

Windows

【소프트웨어 업데이트를 실시하기 전에】

소프트웨어를 업데이트하려면, Baseline 패키지가 설치되어 있어야 합니다. Baseline 패키지가 설치되지 않은 경우, 소프트웨어 설치 가이드를 참조하여 먼저 Baseline 패키지를 설치하여 주십시오.

- * 업데이트를 실시하여도 기존 버전은 삭제되지 않습니다.
- * 업데이트를 실시할 때 디렉토리 경로에 한글이 존재하면 에러가 발생합니다.

STEP1

먼저 취득한 업데이트 파일을 지정위치에 저장합니다.

- <설치 디렉토리>/updates/12345-xxxx-1-1-1-C.rh32.ssu
- * <설치 디렉토리>에 한글이 존재하면 에러가 발생합니다. ex)바탕화면, 내문서

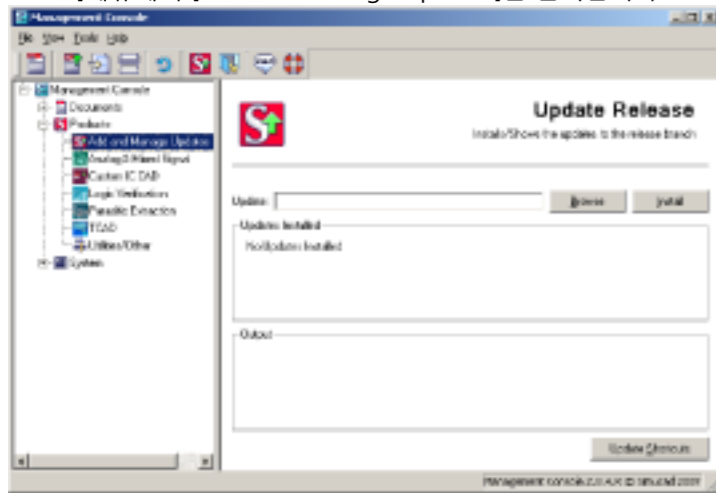
STEP2

관리자 계정으로 로그인하여 바탕화면의 S.EDA Tools에서 [Management Console] 아이콘을 더블 클릭합니다.



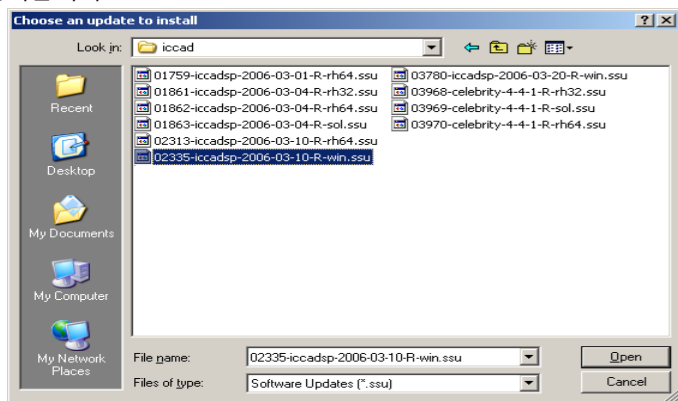
STEP3

[Products]메뉴에서 [Add and Manage Updates]를 클릭합니다.



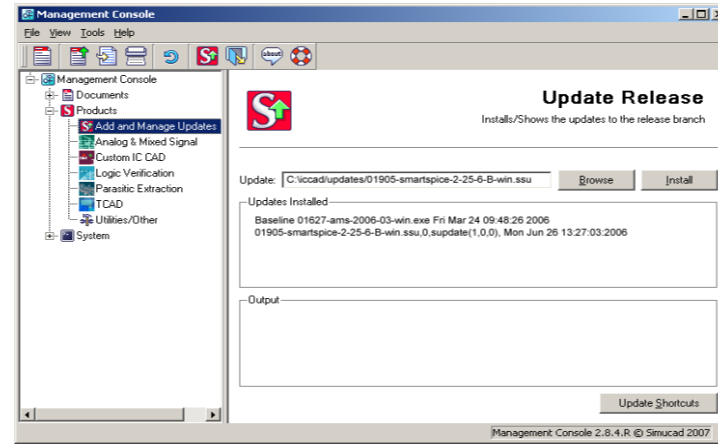
STEP4

[Browse] 버튼을 클릭하여 업데이트 파일(파일 이름의 끝에 -win.ssu)을 선택합니다.



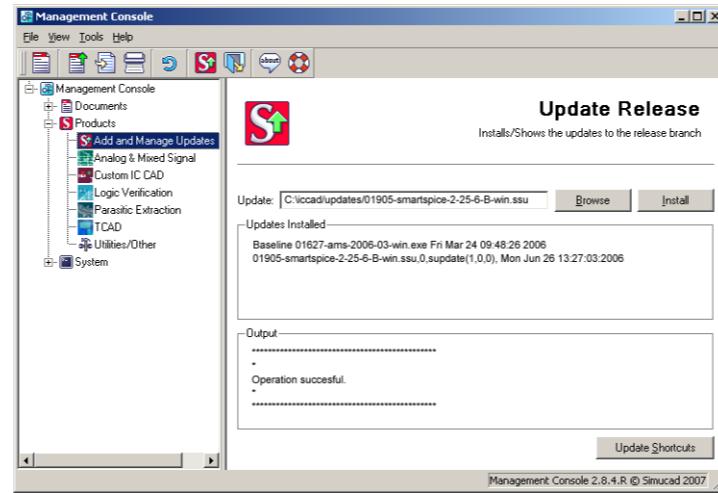
STEP5

선택한 파일을 확인하고 [Install] 버튼을 클릭하여 주십시오.



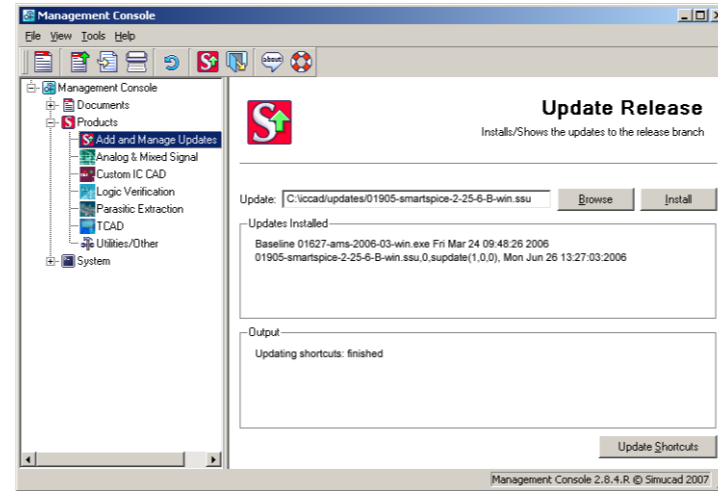
STEP6

업데이트가 실행되면, 출력 윈도우에 「Operation successful」라고 표시됩니다.



STEP7

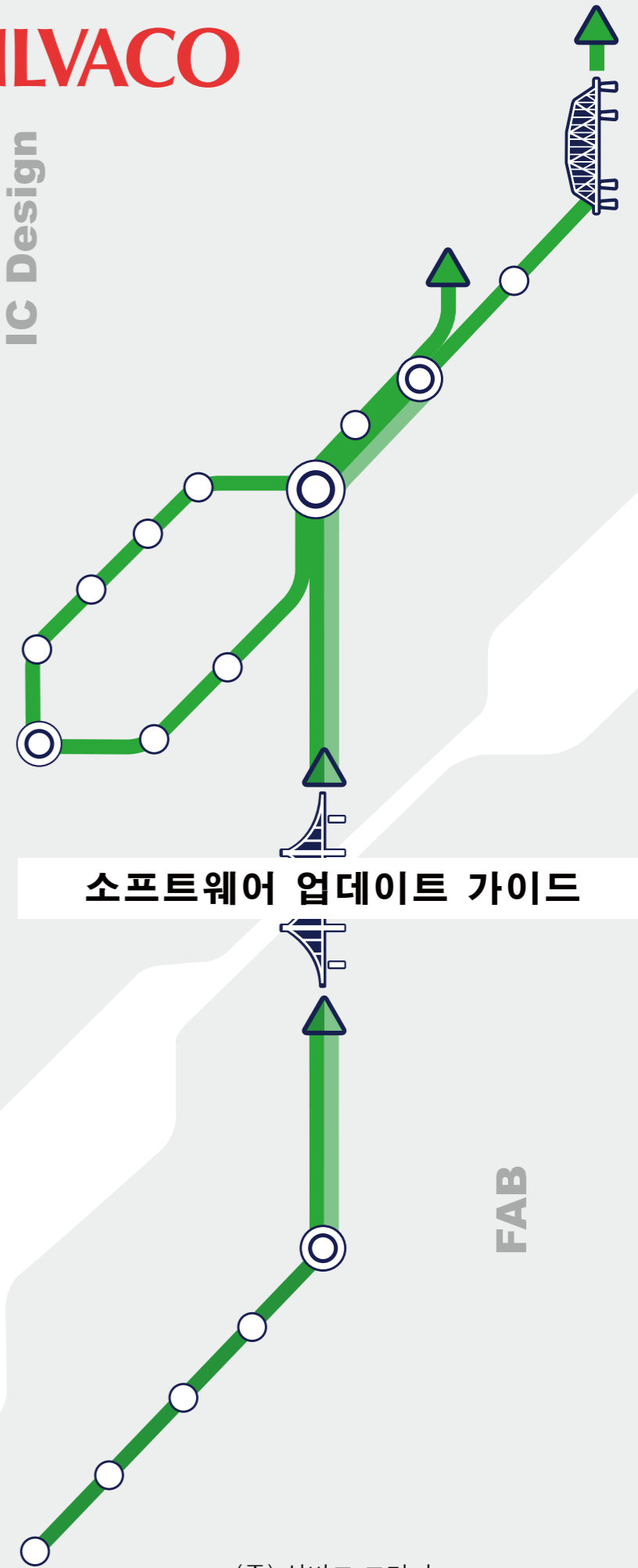
[Update Shortcuts]를 클릭하여 바로가기를 업데이트합니다.



이상으로 업데이트가 완료되었습니다.

SILVACO

IC Design



소프트웨어 업데이트 가이드

FAB

Solaris/Linux

【소프트웨어 업데이트를 실시하기 전에】

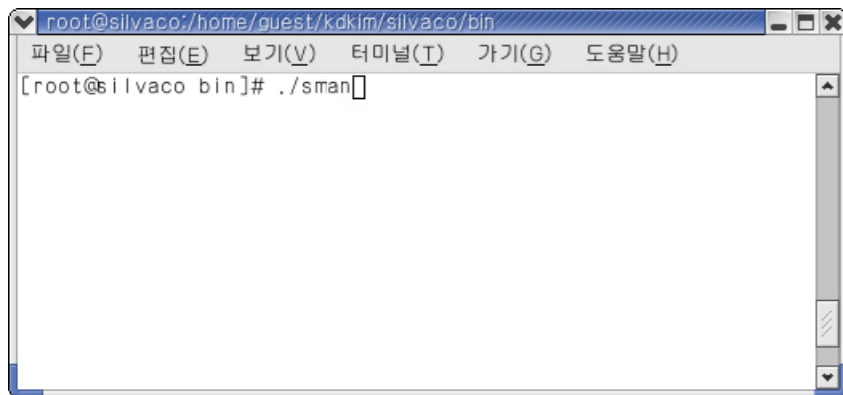
소프트웨어를 업데이트하려면, Baseline 패키지가 설치되어 있어야 합니다. Baseline 패키지가 설치되지 않은 경우, 소프트웨어 설치 가이드를 참조하여 먼저 Baseline 패키지를 설치하여 주십시오.

* 업데이트를 실시하여도, 기존 버전은 삭제되지 않습니다.

STEP1

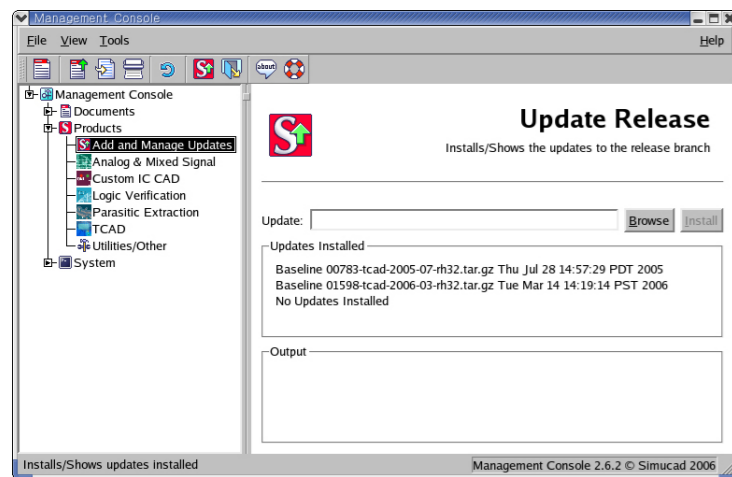
root계정으로 로그인한 후, 셸의 커맨드 라인에서 [sman]을 입력하여 [Management Console]을 시작합니다.

<설치 디렉토리>/bin/sman



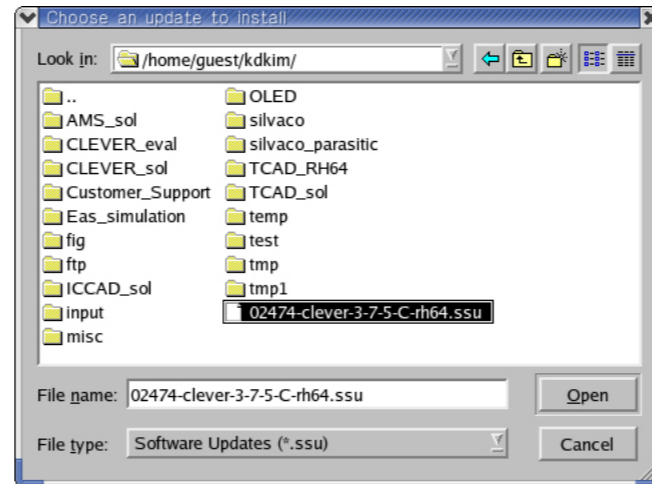
STEP2

[Products]메뉴에서 [Add and Manage Updates]를 선택합니다.



STEP3

[Browse]버튼을 클릭하여 업데이트 파일(확장자는 .ssu)을 선택합니다.



주의1 : 업데이트 파일은 root 계정에서 접근할 수 있는 디렉토리에 준비하여 주십시오

주의2 : OS에 따라 파일 이름의 끝부분이 다릅니다.

Solaris -sol.ssu

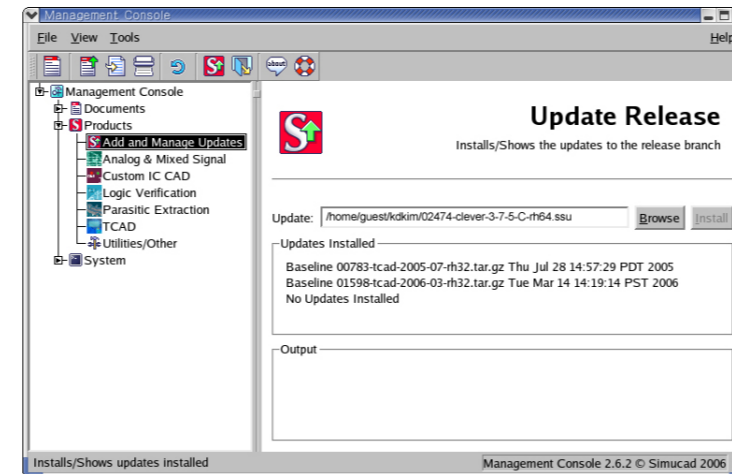
32bit RedHat Linux -rh32.ssu

64bit RedHat Linux -rh64.ssu

다만, [Management Console]에서는 어떤 플랫폼의 업데이트 파일도 설치할 수 있습니다.

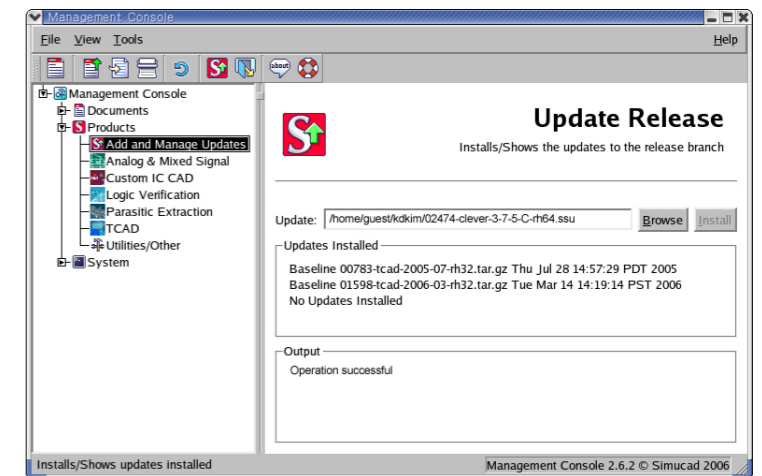
STEP4

선택한 파일을 확인하고 [Install] 버튼을 클릭하여 주십시오.



STEP5

업데이트가 실행되면, 출력 윈도우에 「Operation successful」이라고 표시됩니다.



이상으로 업데이트가 완료되었습니다.