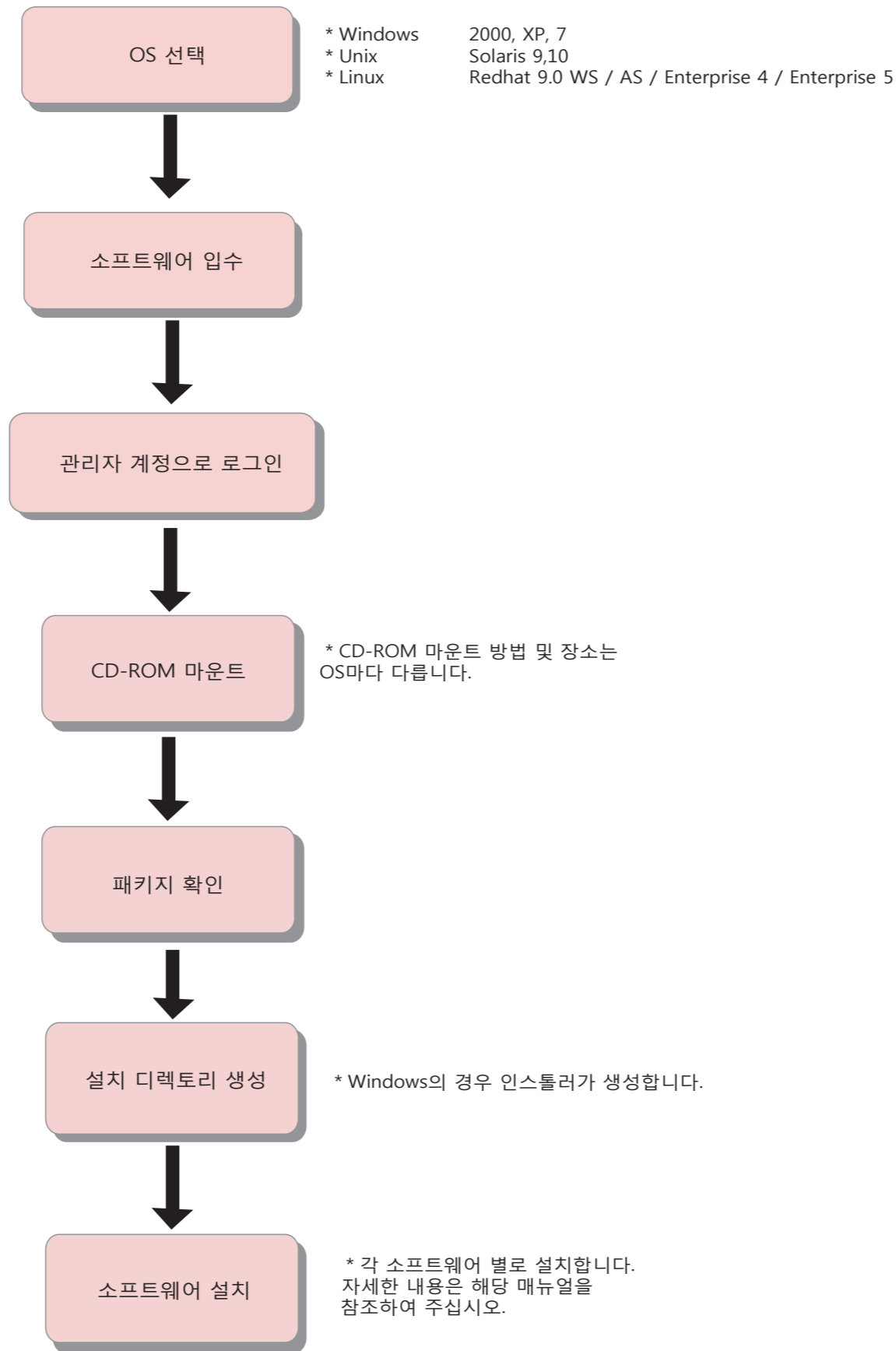
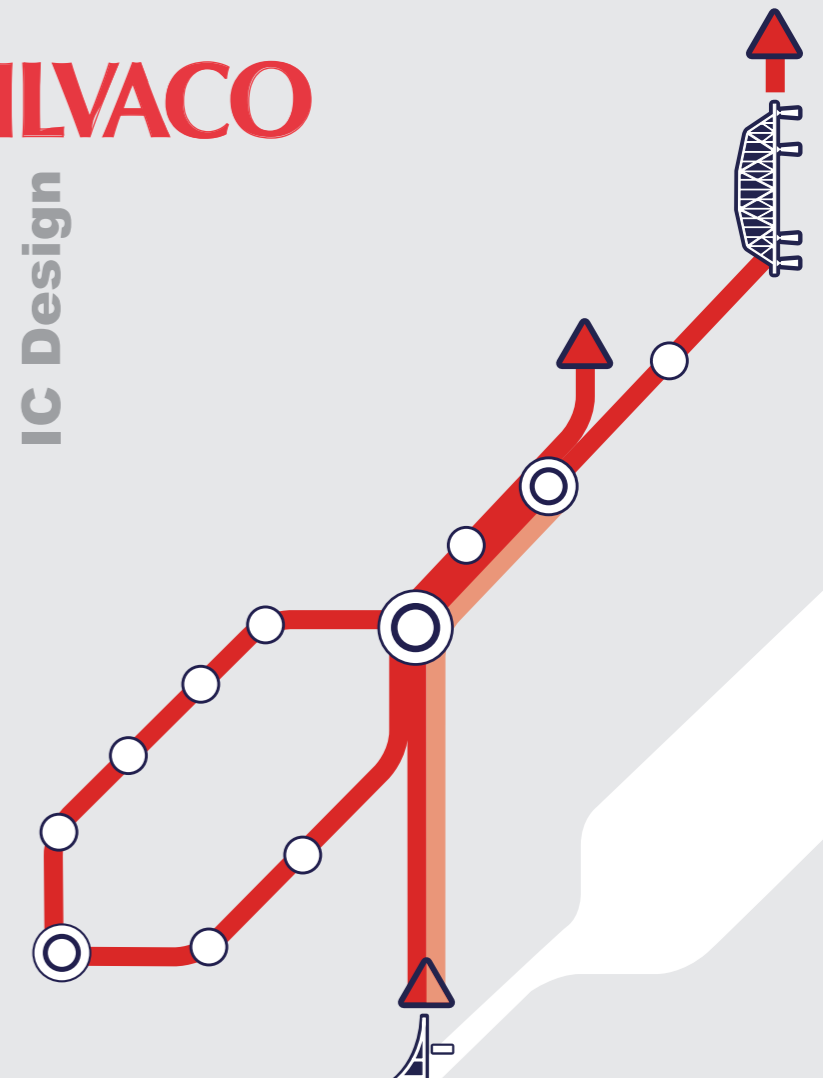


소프트웨어 설치 플로우



SILVACO

IC Design



소프트웨어 설치 가이드

FAB

(주) 실바코 코리아

TEL : 02-447-5421 FAX : 02-447-5420

Email : ksupport@silvaco.com

Web: <http://www.silvaco.co.kr>

UNIX/Linux

STEP1

필요한 소프트웨어 패키지를 입수합니다.

STEP2

소프트웨어 패키지를 설치하려는 호스트에 root 계정으로 로그인합니다.

```
[guest1@Silvaco83 ~]$ lsb_release -a
LSB Version: :core-3.1-amd64:core-3.1-ia32:core-3.1-noarch:graphics-3.1-amd64
:graphics-3.1-ia32:graphics-3.1-noarch
Distributor ID: RedHatEnterpriseServer
Description: Red Hat Enterprise Linux Server release 5.5 (Tikanga)
Release: 5.5
Codename: Tikanga
[guest1@Silvaco83 ~]$ su -l root
Password:
[root@Silvaco83 ~]#
```

STEP3

1. 패키지를 CD / DVD-ROM에서 설치하는 경우, 드라이브에 미디어를 넣습니다.
기본적으로 Solaris, RedHat Linux는 자동으로 다음 장소에 마운트됩니다.

- Solaris 8/9/10
/cdrom/cdrom0
- RedHat Linux 9/RedHat Enterprise Linux WS 3
/mnt/cdrom
- RedHat Enterprise Linux WS 4, 5
/media/cdrom

* 마운트 방법 및 장소는 OS마다 다릅니다. OS별 매뉴얼을 참조하여 주십시오.

2. 패키지를 확인합니다.

각 OS에 따라 파일의 확장자가 다릅니다.

- Solaris -sol.tar.gz
- 32bit RedHat Linux -rh32.tar.gz
- 64bit RedHat Linux -rh64.tar.gz

```
[root@Silvaco83 /]# cd home/
[root@Silvaco83 home]# cd tools_test/
[root@Silvaco83 tools_test]# ls *.tar.gz
12109-tcad-2010-00-rh64.tar.gz 12113-vwf-2010-00-rh64.tar.gz
[root@Silvaco83 tools_test]#
```

STEP4

설치 디렉토리를 생성하고, 소프트웨어 패키지를 풀어서 설치합니다.

* 아래 예에서 설치 디렉토리는 "/home/silvaco/tools", 소프트웨어는 64bit RedHat Linux, VWF 2010-00을 설치하고 있습니다.

```
[root@Silvaco83 /]# cd home/
[root@Silvaco83 home]# mkdir silvaco
[root@Silvaco83 home]# cd silvaco/
[root@Silvaco83 silvaco]# mkdir tools
[root@Silvaco83 silvaco]# cd tools/
[root@Silvaco83 tools]# tar xvfz 12113-vwf-2010-00-rh64.tar.gz
```

이것으로 설치가 완료되었습니다

Windows

STEP1

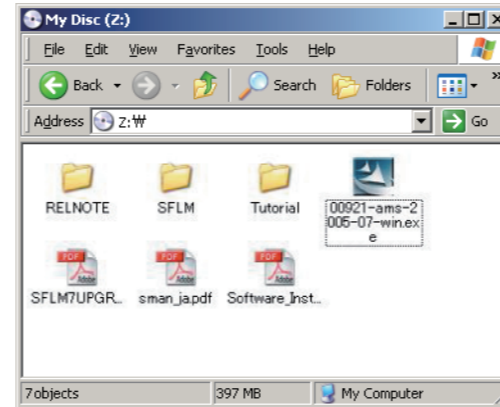
필요한 소프트웨어 패키지를 입수합니다.

STEP2

소프트웨어 패키지를 설치하려는 PC에 관리자 계정으로 로그인합니다.

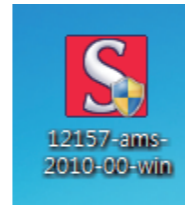
STEP3

1. 패키지를 CD / DVD-ROM에서 설치하는 경우, 드라이브에 미디어를 넣습니다.
2. 패키지를 확인합니다. (-win.exe)



STEP4

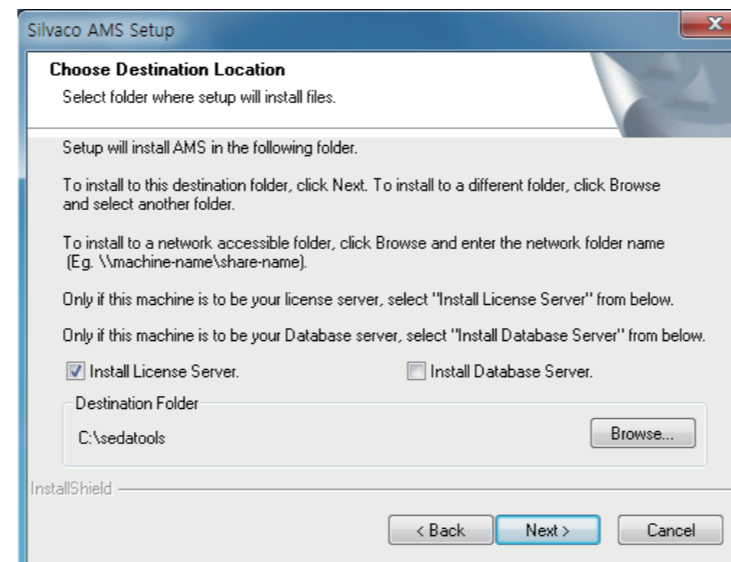
패키지의 아이콘을 더블클릭하여 인스톨러를 실행합니다.



STEP5

설치 폴더를 지정합니다. 기본 폴더는 "C:\sedatools"입니다. 라이선스 서버로 설치하는 경우 "Install License Server" 체크 상자를 선택하여 주십시오.

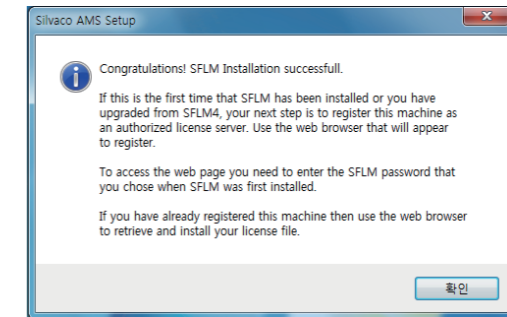
* 버전을 업그레이드하여 설치하는 경우, 라이선스 서버와 애플리케이션과의 통신에 장애가 발생할 수 있습니다. 이전 버전과 동일 폴더를 지정하면, 장애 발생을 방지할 수 있습니다.



STEP6

"Install License Server"를 체크한 경우

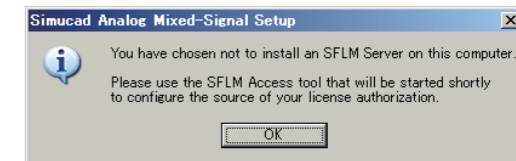
라이선스 서버가 설치되면 다음과 같은 확인 메시지가 표시됩니다.



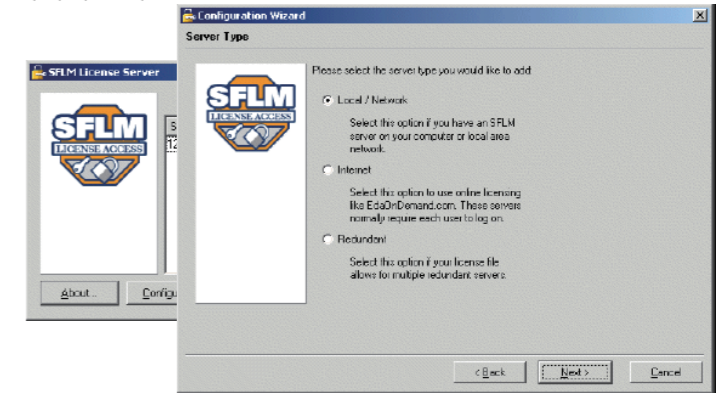
이후 브라우저가 시작되므로, 라이선스 서버 설정 가이드를 참조하여 라이선스 서버를 등록하여 주십시오.

"Install License Server"를 체크하지 않은 경우

SFLM_Access를 사용하여 라이선스 서버를 지정하라는 메시지가 표시됩니다.

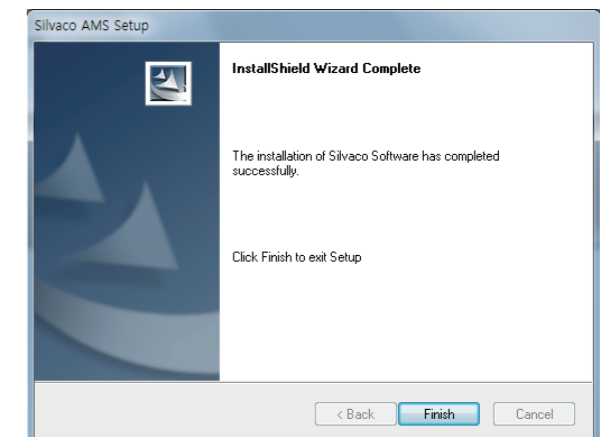


이후 SFLM_Access가 시작되므로, 매뉴얼을 참조하여 라이선스 서버를 지정하여 주십시오.



STEP7

[Finish]를 클릭하여 패키지의 설치를 끝냅니다.



이것으로 설치가 완료되었습니다